

Sigen EV DC Charging Module Installationsguide

SigenStor EVDC 12 (5S2, 7.5S2, 10S2)
SigenStor EVDC 25 (5S2, 7.5S2, 10S2)

Version: 01
Utgivningsdatum: 20/06/2024

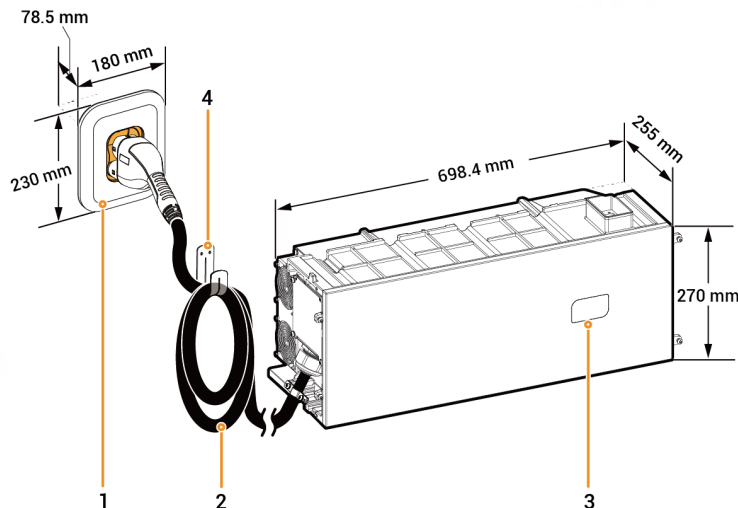


! Försiktighet

- Endast utbildade eller kvalificerade personer med elteknisk kunskap får arbeta direkt på utrustningen.
- Installatörer måste känna till nationella och lokala lagar, bestämmelser och standarder samt uppbyggnads- och driftsprinciper hos relevanta system.
- Läs noga igenom detta dokument och de driftskrav och försiktighetsåtgärder som anges i avsnittet Viktigt meddelade innan du börjar arbeta. Om någon skada orsakas av att åtgärder inte har utförts enligt kraven, omfattas utrustningen inte av garantin.

1 Introduktion

1.1 Utseende och mått



Nej.	Beskrivning
1	Hållare för laddkontakt för placering av laddkontakten
2	Laddkontaktskabel
3	RFID-kort läsyta
4	Kabelhållare för förvaring av laddkabeln

1.2 Typiska installationssituationer

Sigen EV DC Charging Module (nedan kallad SigenStor EVDC) kan användas med våra växelriktare (SigenStor EC-, SigenStor AC- och Sigen Hybrid-serierna) och batteripaket (SigenStor BAT) i följande olika installationsscenarier.

Nej.	Konfiguration av komponenter	Komponenternas installationsstatus
1	SigenStor EC/SigenStor AC/Sigen Hybrid + SigenStor EVDC + batteripaket	Lägga till SigenStor EVDC, med andra komponenter installerade
2		Nyinstallation av SigenStor EVDC och andra komponenter
3	Sigen Hybrid + SigenStor EVDC	Lägga till SigenStor EVDC, med andra komponenter installerade
4	Sigen Hybrid + SigenStor EVDC	Nyinstallation av SigenStor EVDC och andra komponenter

2 Inspektioner innan installation

- Kontrollera att komponenterna är komplett levererade enligt packlistan och att utseendet är i gott skick. Om du har några problem, kontakta din försäljningsrepresentant.
- Kontrollera och se till att personlig skyddsutrustning och installationsverktyg är kompletta; fyll på vid behov.
- Kontrollera och säkerställ att mängden och specifikationerna för de installatörslevererade kablarna är korrekta; gör om förberedelserna vid behov.

Säkerhetsanordningar



Skyddshjälm



Skyddsglasögon



Andningsmask



Skyddshandskar

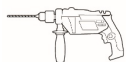


Isolerade
handskar



Isolerade
skyddsskor

Installationsverktyg



Borrmaskin



Dammsugare



Avbitartång



Pressverktyg



Presstång



Kabelskalare



Sax



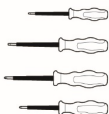
Buntband



Krympslang



Värmepistol



Isolerad skruvmejselsats
(bitslängd ≥ 200 mm)



Digital justerbar
momentnyckel med
öppen ände
(Öppning ≥ 53 mm)



Märkpenna



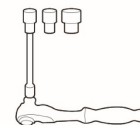
Gummihammare



Vattenpass



Måttband



Isolerad momentnyckelsats
(förlängningsstång
 ≥ 200 mm)

(Tillval) Kablar som installatören tillhandahåller

För konfigurationen med en växelriktare + SigenStor EVDC + batteripaket, där SigenStor EVDC är en extra konfiguration, kontrollera om ägaren har en kabel med tillräcklig längd i den befintliga utrustningen. Hoppa över detta steg om det är tillgängligt. Om inte, förbered en kabel med lämpliga specifikationer.

3 Krav på installationsplatsen

Tips

Garantin gäller när utrustningen har installerats korrekt för sin avsedda användning och i överensstämmelse med bruksanvisningen.

Installationsmiljö

- Installera inte utrustningen i rökiga, brandfarliga eller explosiva omgivningar.
- Undvik att utsätta utrustningen för direkt solljus, regn, vattensamling, snö eller damm. Installera utrustningen på en skyddad plats. Vidta förebyggande åtgärder i områden som är utsatta för naturkatastrofer såsom översvämningar, lerskred, jordbävningar och orkaner.
- Installera inte utrustningen där starka elektromagnetiska störningar förekommer.
- Temperaturen och luftfuktigheten i installationsmiljön ska uppfylla utrustningens krav.
- Utrustningen bör installeras på en plats som ligger minst 500 m från korrosionskällor som kan orsaka saltskador eller syraskador (korrosionskällor innefattar men är inte begränsade till havsstränder, värmekraftverk, kemiska anläggningar, smältverk, kolverk, gummiverkstäder och galvaniseringsanläggningar).

Installationsunderlag

- Installera inte utrustningen på brandfarligt underlag.
- Installationsunderlaget ska uppfylla kraven på bärlighet.
- Tegel- och betongkonstruktioner, väggar och golv av betong rekommenderas.
- Installationsunderlaget ska vara plant och installationsområdet ska uppfylla kraven på installationsutrymme.
- Inga rör- eller elinstallationer får finnas inom installationsbasen för att undvika potentiella borrhälsrisker under installationen av utrustningen.

Installationsplats

- Luta eller vält inte utrustningen, se till att den installeras horisontellt.
- Installera inte utrustningen på en plats som är lättillgänglig för barn.
- Installera inte utrustningen på platser där fukt eller eld förekommer.
- Håll den borta från dagliga arbets- och bostadsområden.
- Installera inte utrustningen på slutna, dåligt ventilerade platser som saknar brandskyddsåtgärder och är svår att nå för brandmän.
- Utrustningen är varm under drift. Om utrustningen monteras inomhus ska du se till att ventilationen inomhus är bra och undvika att inomhustemperaturen stiger med 3 °C när utrustningen är i drift. Annars kommer utrustningens effekt att minskas.
- Du rekommenderas att installera utrustningen på en plats där du enkelt kan använda och underhålla den och se indikatorns status.
- Om du installerar utrustningen i garaget, se till att den inte placeras i där fordon passerar för att undvika påkörning.
- Installera utrustningen nära parkeringsplatsen. Se figuren för installationsavstånd.

SigenStor EVDC kan endast installeras under växelriktaren.

Relativ luftfuktighet
5 % to 95 % RF

Omgivningstemperatur -30 °C till 60 °C

Värmekälla (60 °C) avstånd ≥ 2 m

IP66

SEA1SF00002

Position för laddningsport

Modell	R (m)
SigenStor EVDC 12 5S2, SigenStor EVDC 25 5S2	4.85
SigenStor EVDC 12 7.5S2, SigenStor EVDC 25 7.5S2	7.35
SigenStor EVDC 12 10S2, SigenStor EVDC 25 10S2	9.85

Position för laddningsport

Modell	R (m)
SigenStor EVDC 12 5S2, SigenStor EVDC 25 5S2	$= 5 - N \times 0.292$
SigenStor EVDC 12 7.5S2, SigenStor EVDC 25 7.5S2	$= 7.5 - N \times 0.292$
SigenStor EVDC 12 10S2, SigenStor EVDC 25 10S2	$= 10 - N \times 0.292$

Tips

Det kan förekomma fel i det faktiska avståndet i olika installationsmiljöer, och siffran är endast avsedd som referens.

4 Installation

4.1 Växelriktare + SigenStor EVDC + batteripaket

4.1.1 Lägga till SigenStor EVDC



Fara

Utför inga åtgärder på utrustningen när strömmen är på. Före drift måste du koppla bort all strömförsörjning till utrustningen, inklusive strömbrytare på elnätssidan, växelriktare och dieselgeneratorer.

- 1** (Tillval) Bestäm monteringshålens positioner för växelriktaren efter att SigenStor EVDC har installerats. Borra hål och montera expansionsbultar i enlighet med detta.

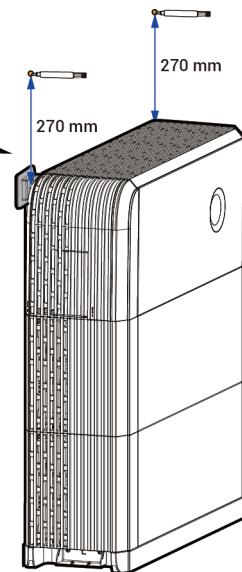
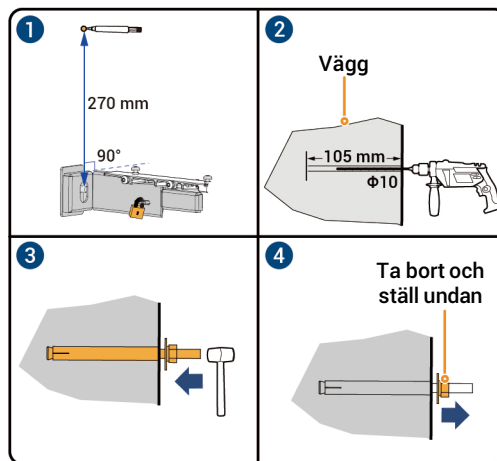
Historiskt scenario med 1 växelriktare + 1 batteripaket

Hoppa över detta steg om växelriktaren inte är väggmonterad.

Historiskt scenario där växelriktaren har varit väggmonterad

Tips

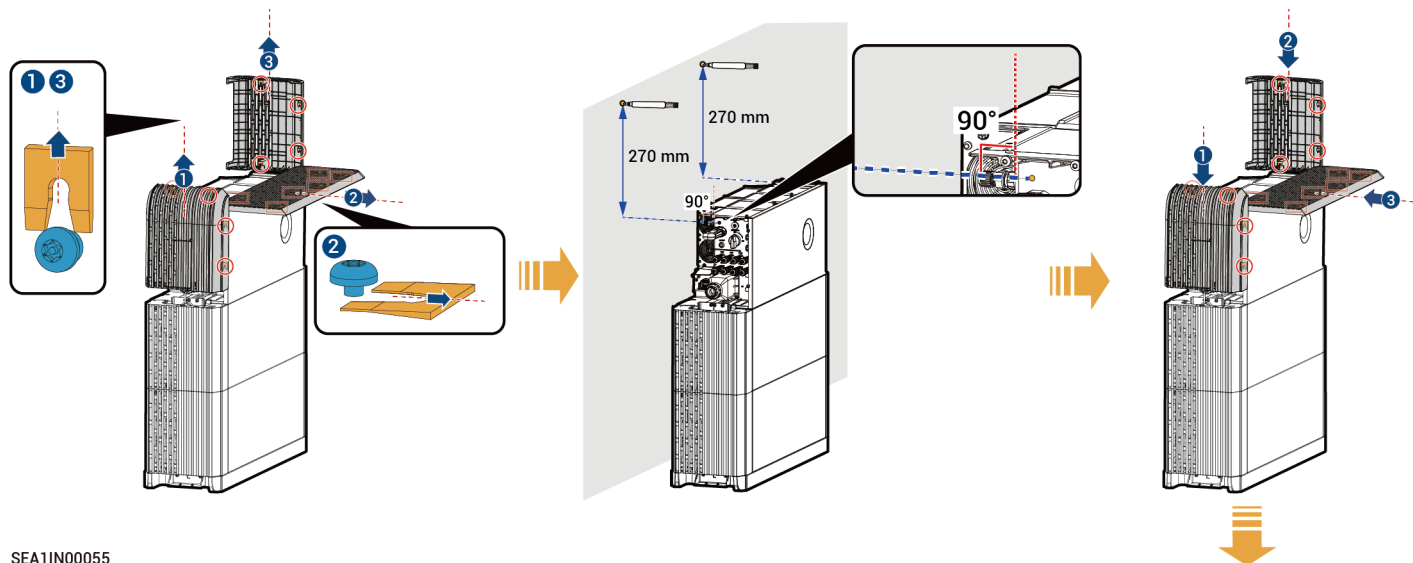
- De expansionsbultar som krävs i detta steg levereras av användaren. M8 × 120 SS hylsexpansionsbultar med brickor rekommenderas.
- Borring kommer att generera damm. Ta inte bort dekorationshöljat före borring.



SEA1IN00036

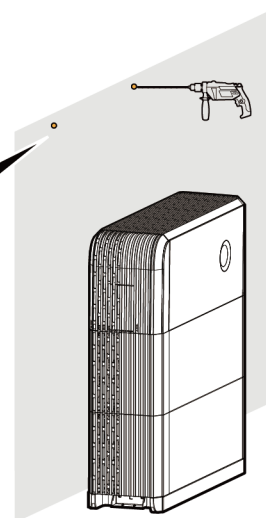
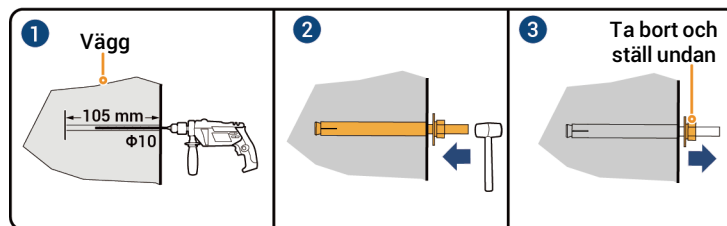
Tips

- De expansionsbultar som krävs i detta steg levereras av användaren. M8 × 120 SS hylseexpansionsbultar med brickor rekommenderas.
- De vägganslutningar som krävs för detta scenario hämtas från det historiska "Installationspaketet". Om du inte hittar väggkontakten ska du ta kontakt med din försäljningsrepresentant.
- Borring kommer att generera damm. Ta inte bort dekorationshöljet före borring.

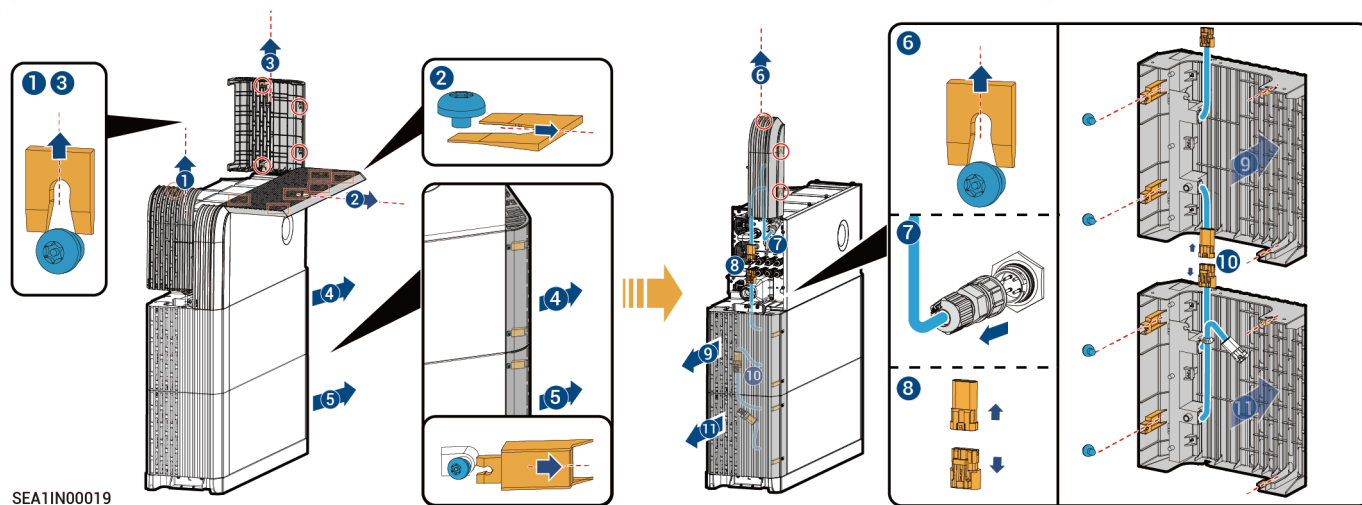


SEA11N00055

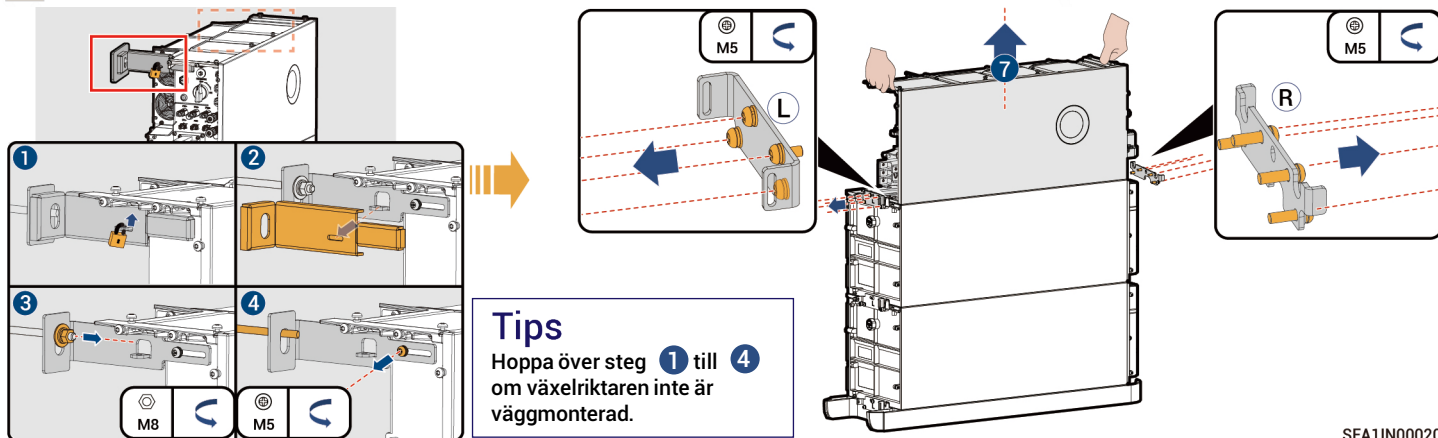
Historiskt scenario med 1 växelriktare + 2 batteripaket



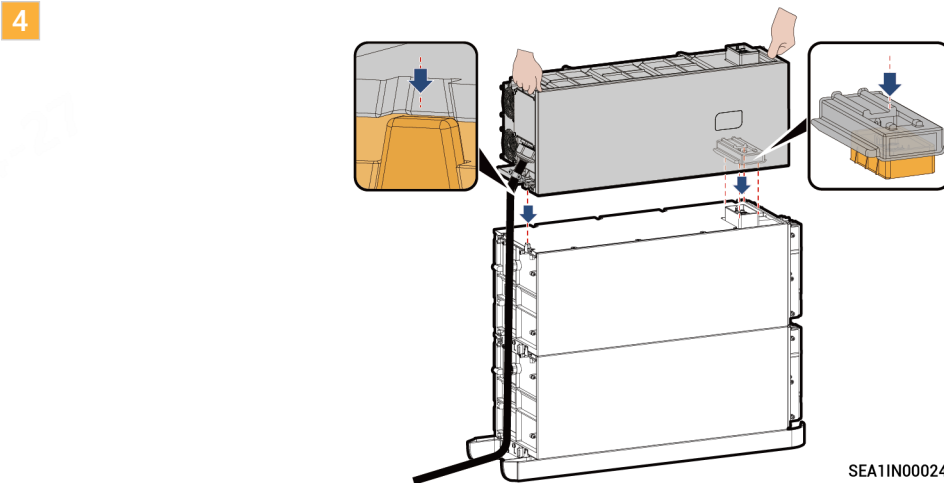
SEA1IN00056



3 Ta bort kabeln som är ansluten till växelriktaren och ta bort växelriktaren.

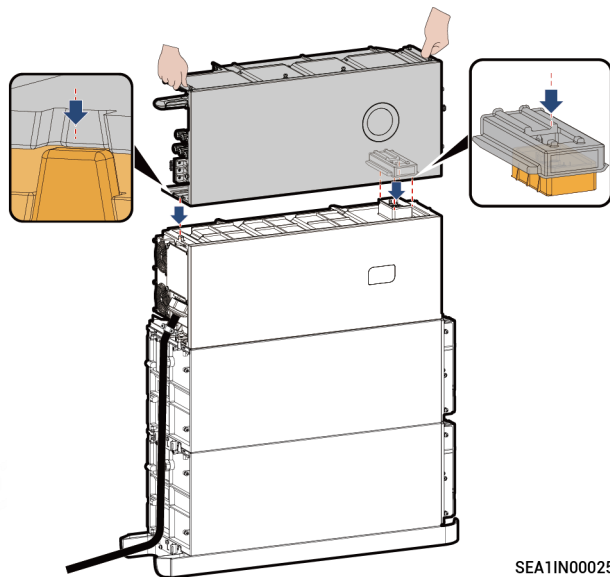


SEA1IN00020



SEA1IN00024

5

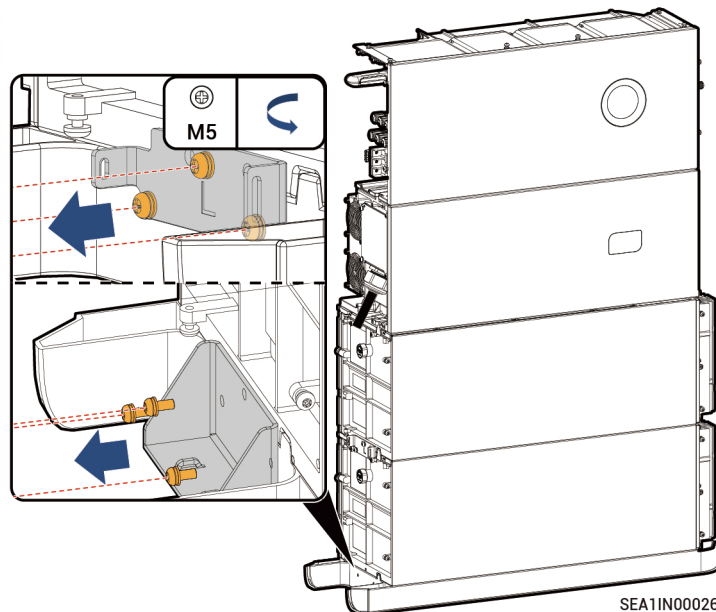


SEA1IN00025

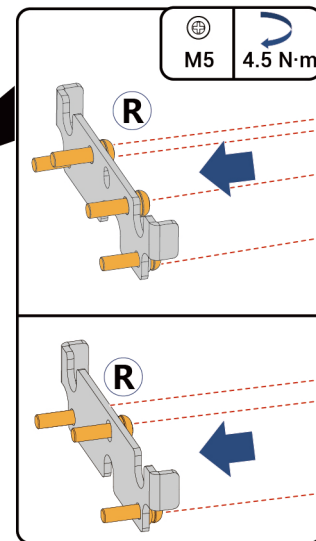
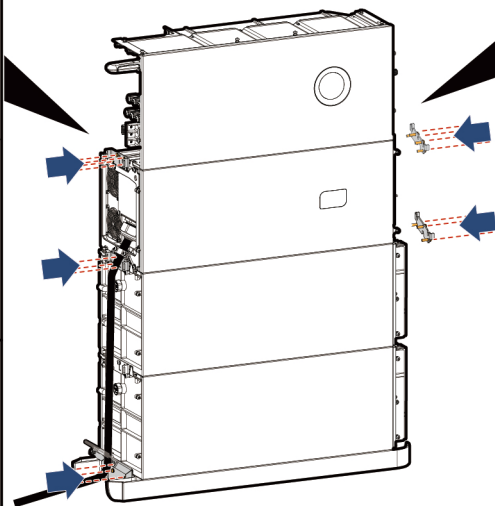
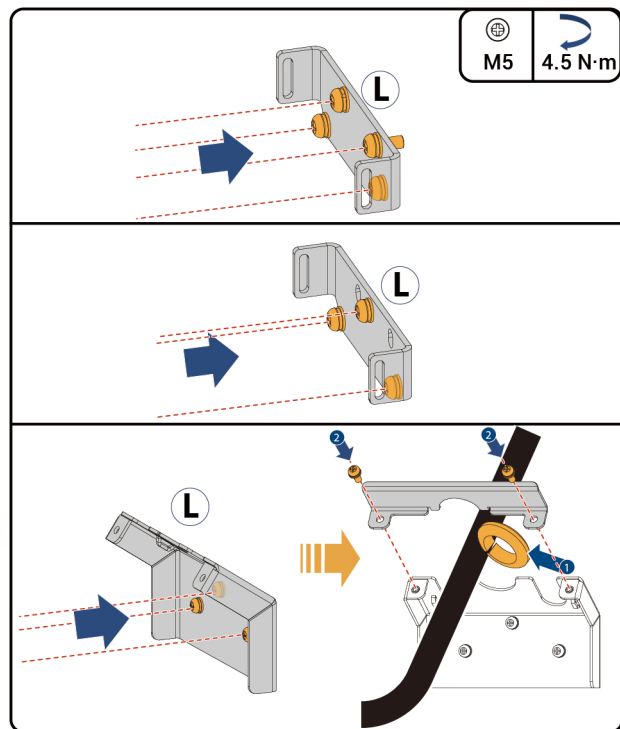
6

Tips

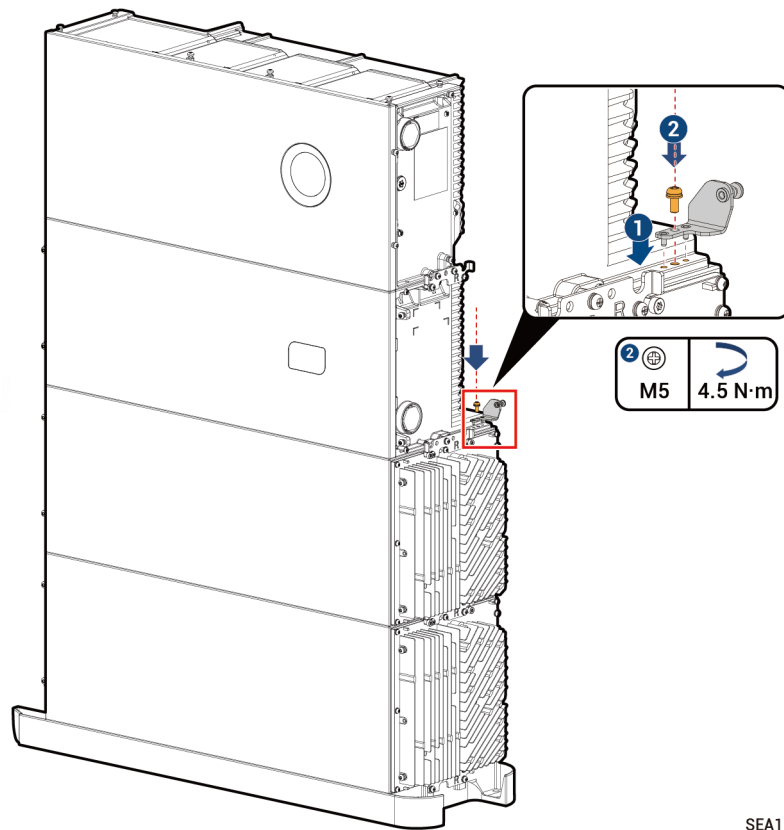
Ett kaskadstycke har två tillgängliga utseendespecifikationer.
Den faktiska tillämpningen ska ha företräde.



SEA1IN00026

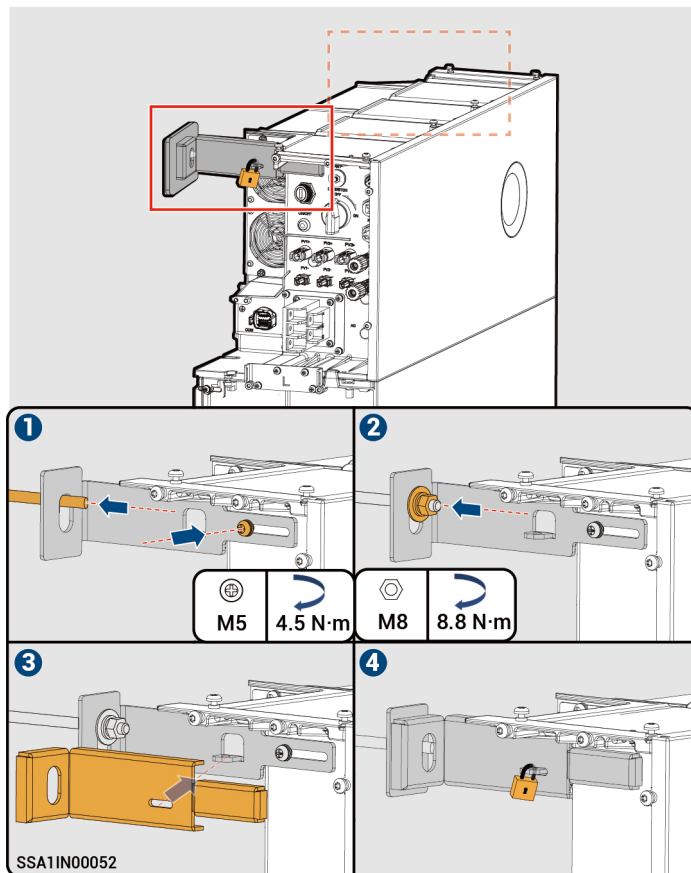


SEA1IN00027



SEA1IN00058

- 9 (Tillval) Följ dessa steg för att montera växelriktaren på väggen på ett säkert sätt.



10 Installera växelriktarkabeln på nytt.

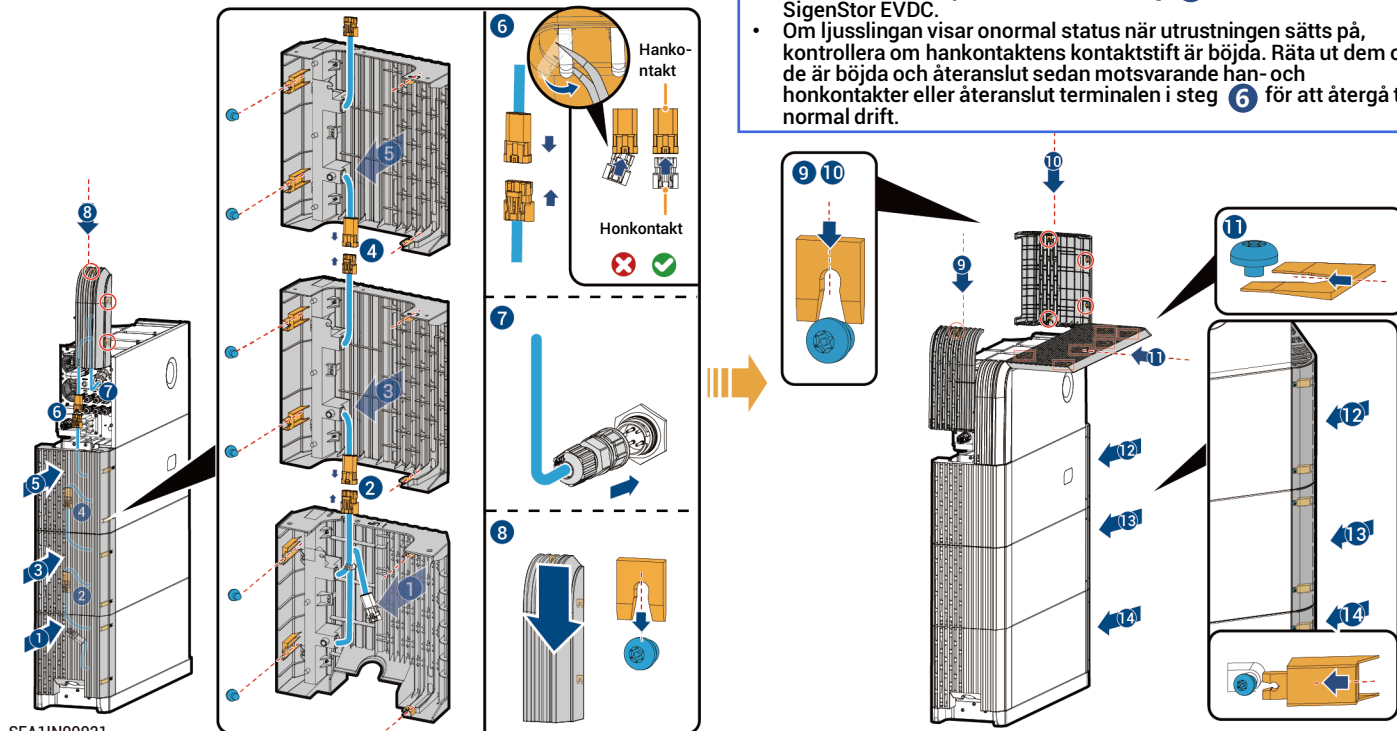
Tips

Om kabellängden är otillräcklig vid ominstallation, se installationsguiden för SigenStor Home för motsvarande modell för specifika installationsinstruktioner.

11

! Försiktighet

- Det dekorativa höljet som används i steg 1 levereras med SigenStor EVDC.
- Om ljusslingan visar onormal status när utrustningen sätts på, kontrollera om hankontakts kontaktstift är böjda. Räta ut dem om de är böjda och återanslut sedan motsvarande han- och honkontakter eller återanslut terminalen i steg 6 för att återgå till normal drift.



SEA1IN00021

4.1.2 Nyinstallation av alla komponenter

Tips

- Installera batteripaketet, SigenStor EVDC och växelriktaren i tur och ordning.
- I detta avsnitt beskrivs installationsförfarandet för endast SigenStor EVDC. Detaljerade anvisningar om hur du installerar växelriktaren och batteripaketet finns i SigenStor Home installationsguide för den specifika modellen.

- 1** Bestäm monteringshålens positioner för växelriktaren efter att SigenStor EVDC har installerats. Borra hål och montera expansionsbultar i enlighet med detta.

Väggmontering

Tips

INV1 är monteringshålet på vänster sida av växelriktaren för vägginstallation, medan INV2 är monteringshålet på höger sida för vägginstallation.

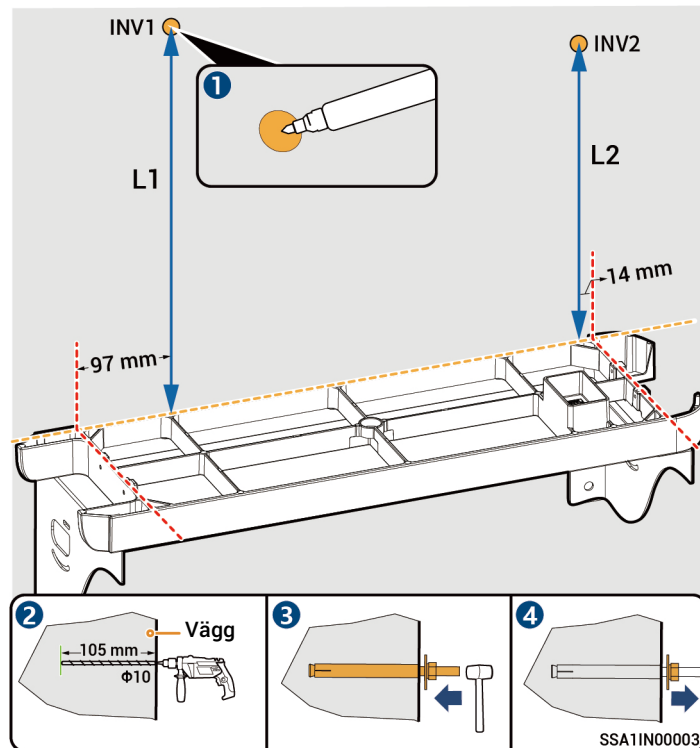
Beräkningsformel för borrhålens höjd:

L1 och L2 ska mätas från sockelns övre del:

$L1 = N \times 270 \text{ mm} + 270 \text{ mm} + 261 \text{ mm} \pm 3 \text{ mm}$

$L2 = N \times 270 \text{ mm} + 270 \text{ mm} + 254 \text{ mm} \pm 3 \text{ mm}$

Obs! N är antalet SigenStor BAT och $N \leq 2$.



Tips

- Du behöver inte montera växelriktaren på väggen när det finns en SigenStor BAT.
- INV1 är monteringshålet på vänster sida av växelriktaren för vägginstallation, medan INV2 är monteringshålet på höger sida för vägginstallation.

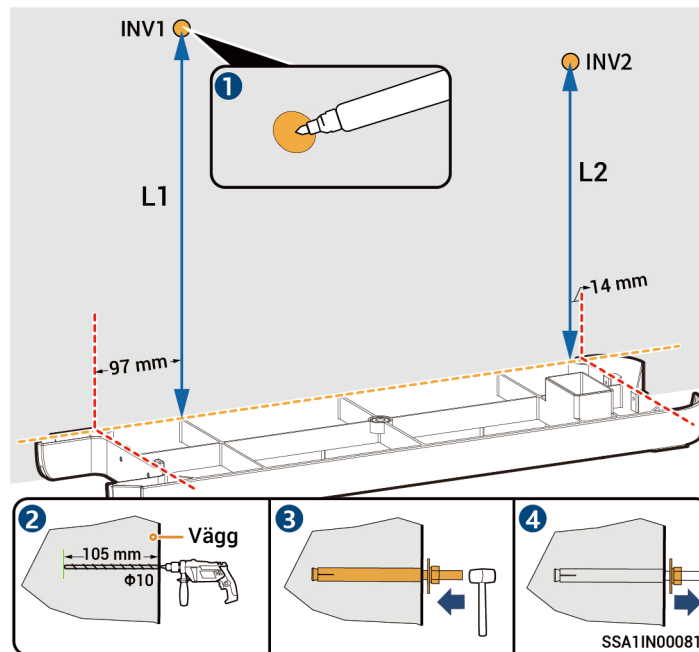
Beräkningsformel för borrhålens höjd

L1 och L2 ska mätas från sockelns övre del:

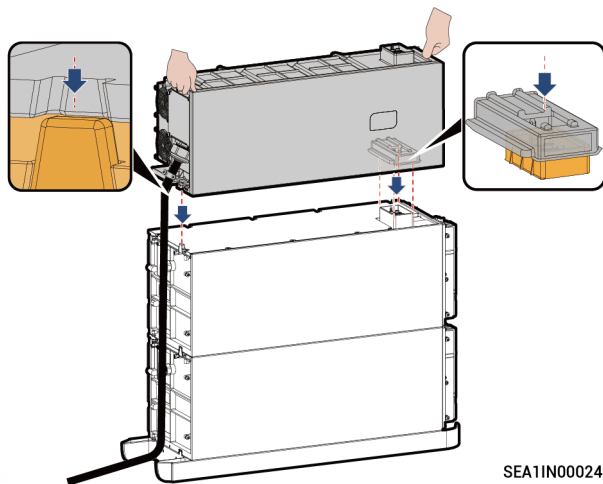
$$L1 = N \times 270 \text{ mm} + 270 \text{ mm} + 261 \text{ mm} \pm 3 \text{ mm}$$

$$L2 = N \times 270 \text{ mm} + 270 \text{ mm} + 254 \text{ mm} \pm 3 \text{ mm}$$

Obs! N är antalet SigenStor BAT. N kan vara mellan 2 och 5.

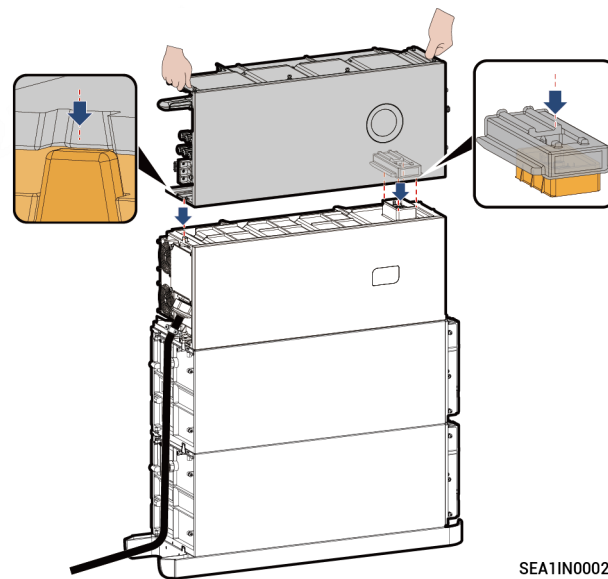


2 Installera SigenStor EVDC.

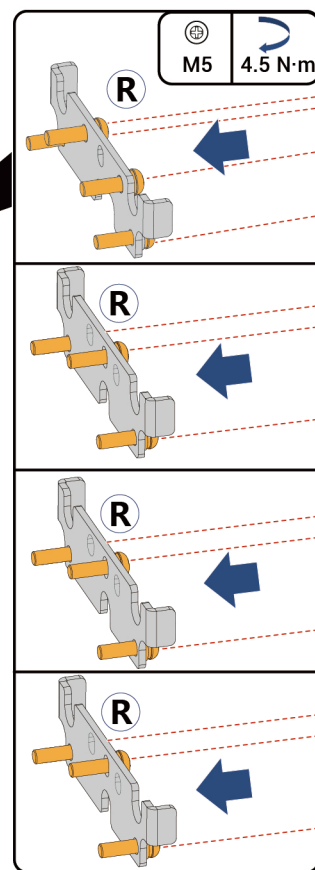
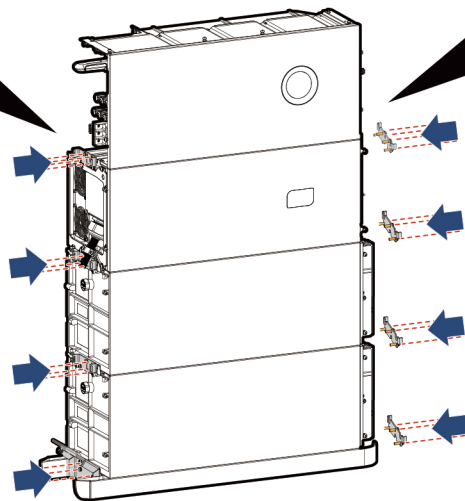
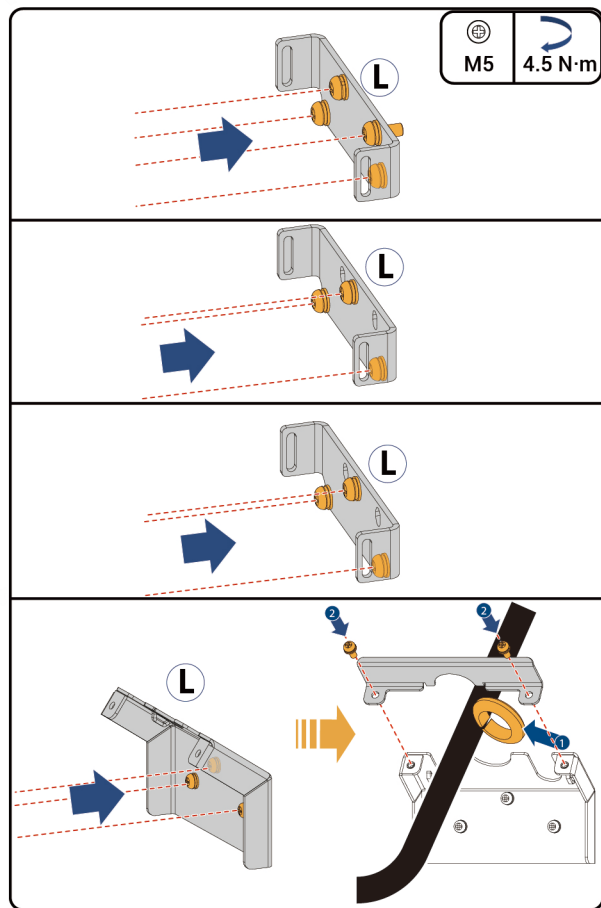


SEA1IN00024

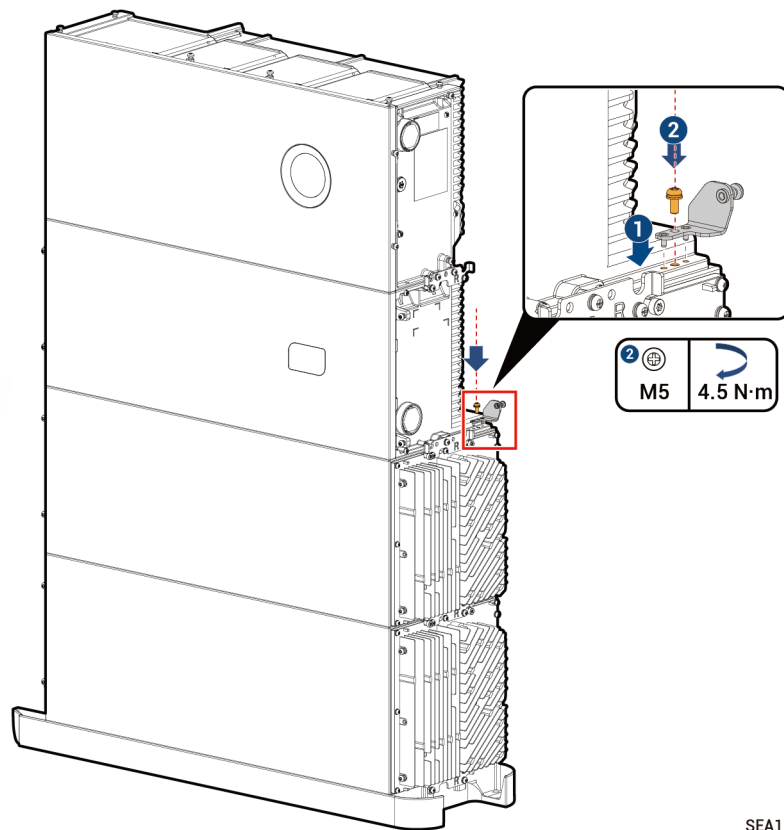
3 Installera växelriktaren.



SEA1IN00025

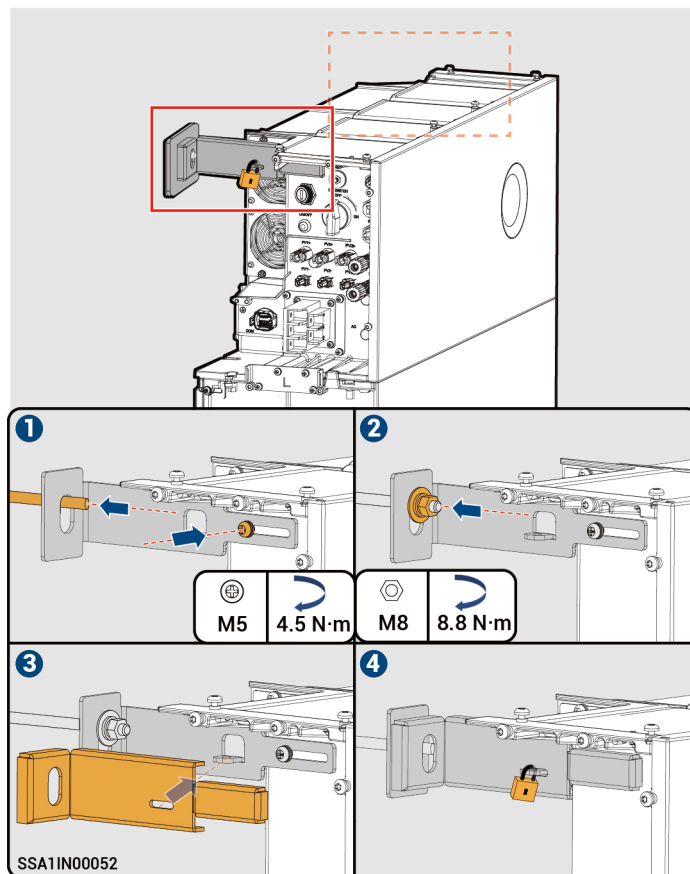


SEA1IN00031



SEA1IN00058

6 (Tillval) Följ dessa steg för att montera växelriktaren på väggen på ett säkert sätt.

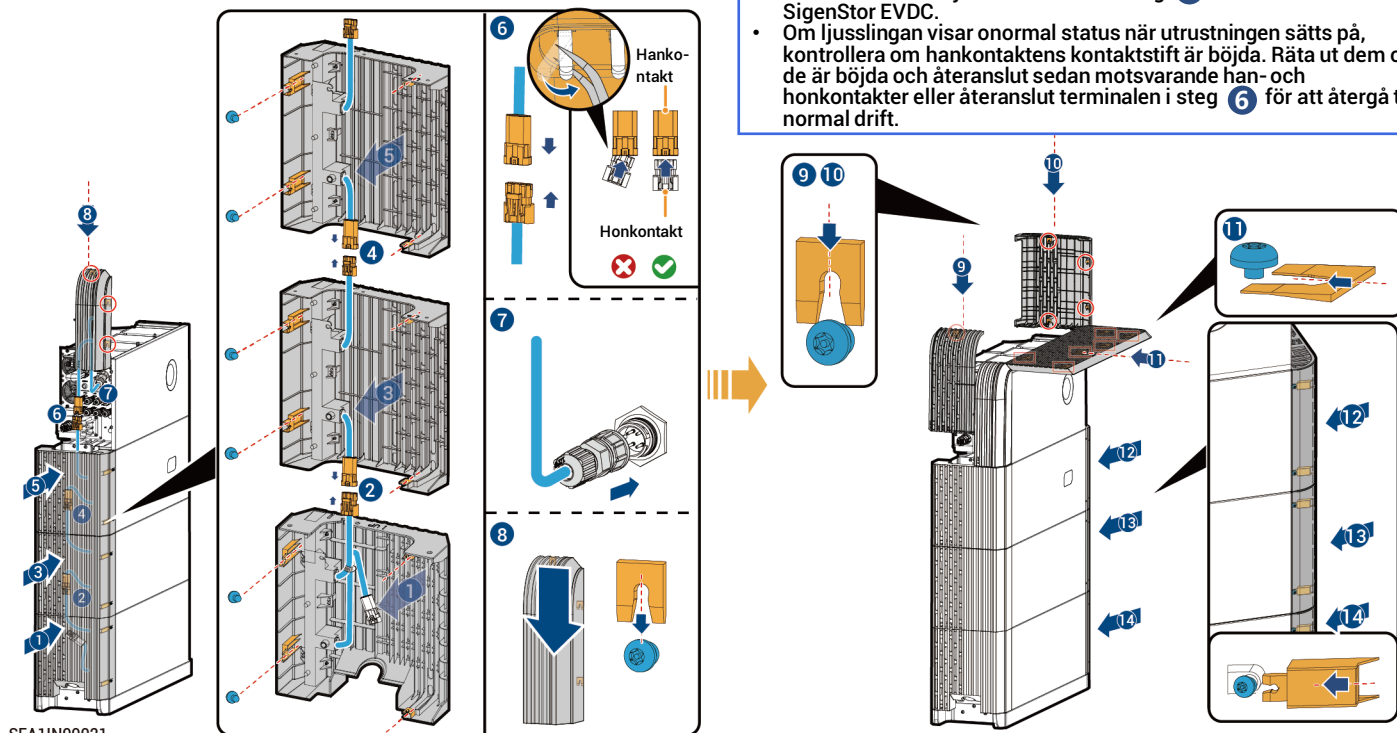


Tips

Innan du installerar de dekorativa komponenterna, se till att växelomriktarens kabel är ordentligt och korrekt ansluten. Se installationsguiden för SigenStor Home för motsvarande modell för specifika procedurer för växelomriktarens kabeldragning.

⚠️ Försiktighet

- Det dekorativa höljet som används i steg 1 levereras med SigenStor EVDC.
- Om ljusslingan visar onormal status när utrustningen sätts på, kontrollera om hankontakts kontaktstift är böjda. Rätta ut dem om de är böjda och återanslut sedan motsvarande han- och honkontakter eller återanslut terminalen i steg 6 för att återgå till normal drift.



4.2 Växelmotriktare + SigenStor EVDC

4.2.1 Lägga till SigenStor EVDC

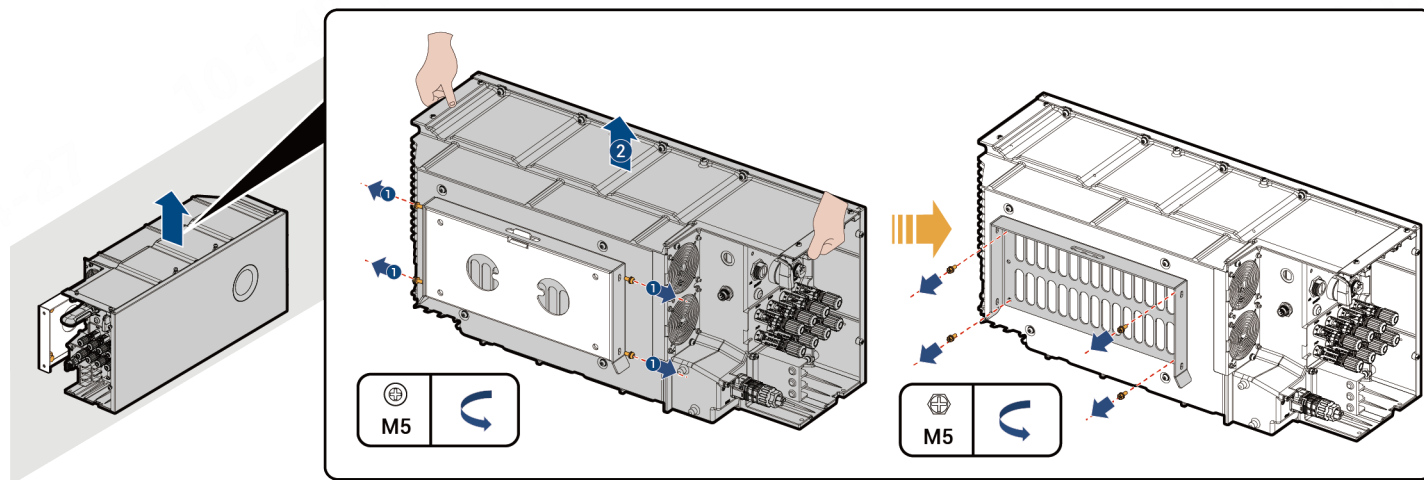
Fara

Utför inga åtgärder på utrustningen när strömmen är på. Bryt alltid strömförsörjningen före användning.

Tips

Användare kan lägga till SigenStor EVDC till växelriktarna i Sigen Hybrid-serien.

- 1 Ta bort kabeln som är ansluten till växelriktaren och ta bort växelriktaren.

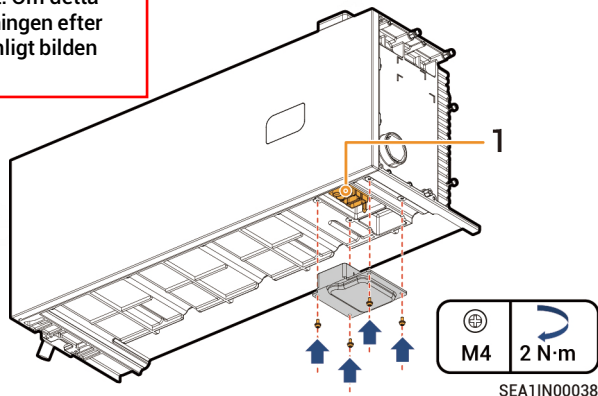


SEA11N00022

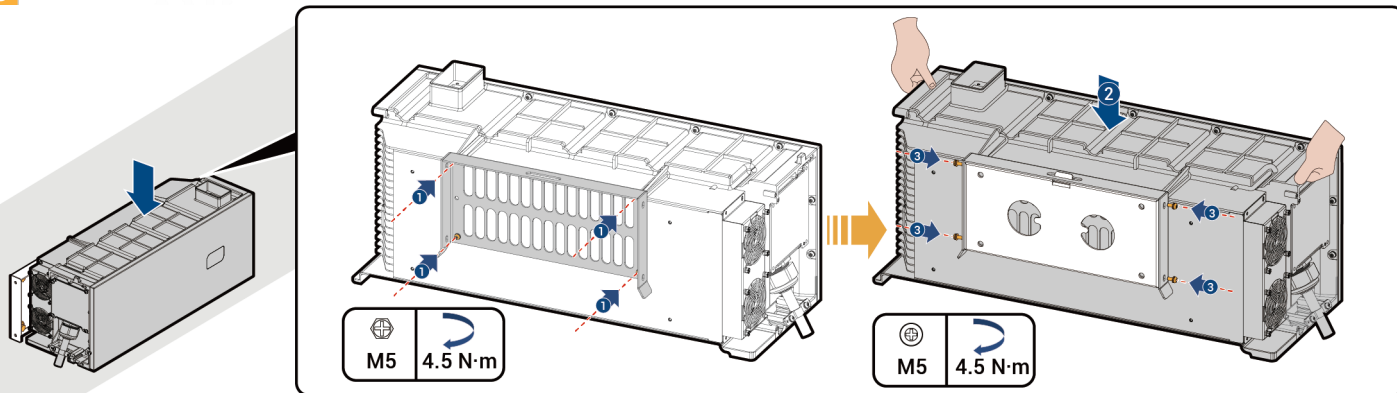
2

! Fara

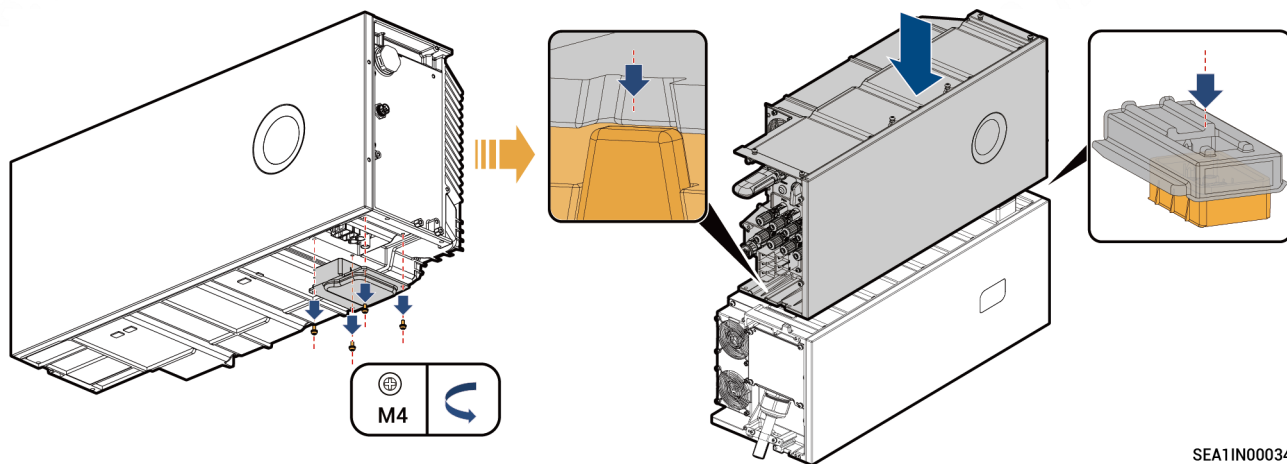
Följ noggrant de steg som beskrivs i detta dokument. Om detta steg inte följs kan det finnas högspänning på utrustningen efter att den har slagits på, och om du rör vid position 1 enligt bilden kan det leda till personskada.



3

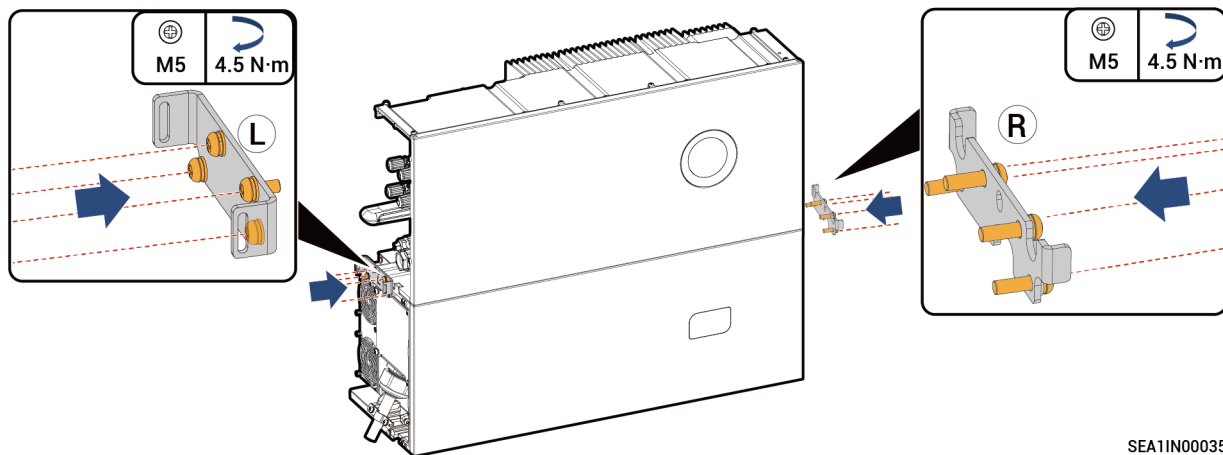


4



SEA1IN00034

5



SEA1IN00035

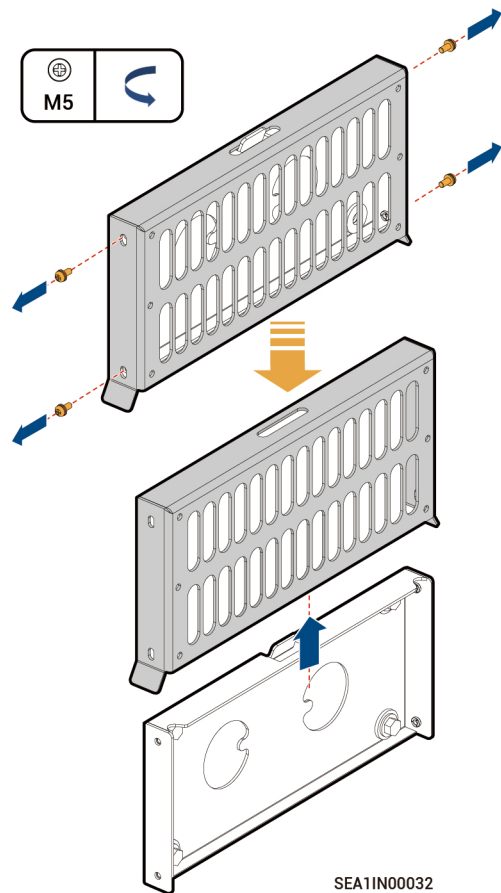
6 Installera växelriktarkabeln på nytt.

Tips

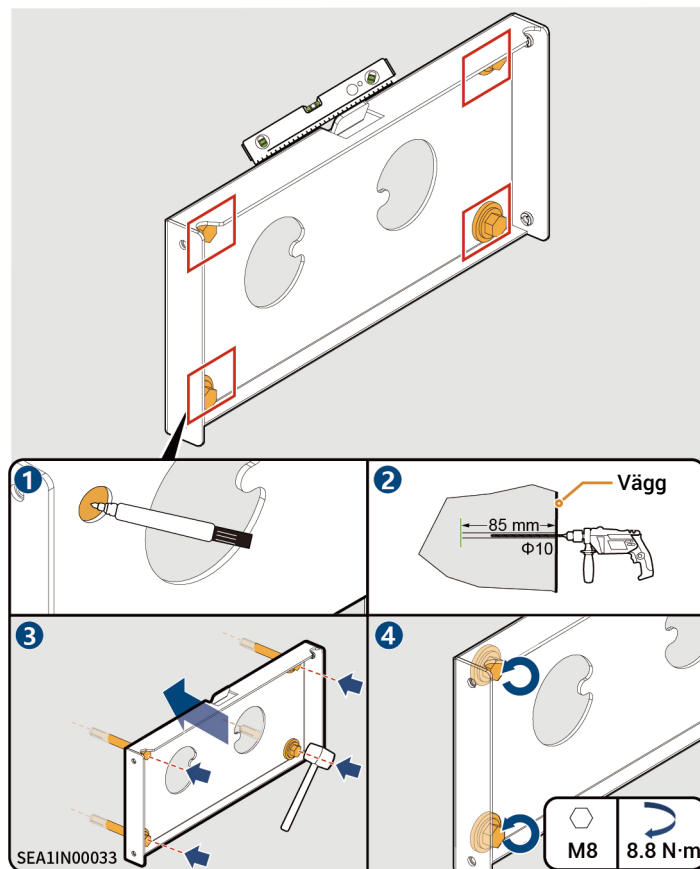
Se installationsguiden för motsvarande modell för specifika installationsförfaranden.

4.2.2 Nyinstallation av alla komponenter

1



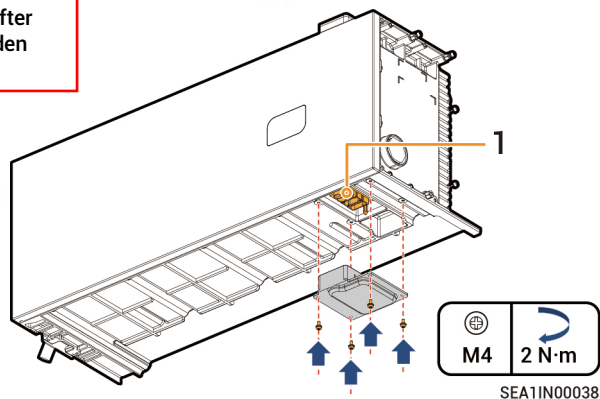
2



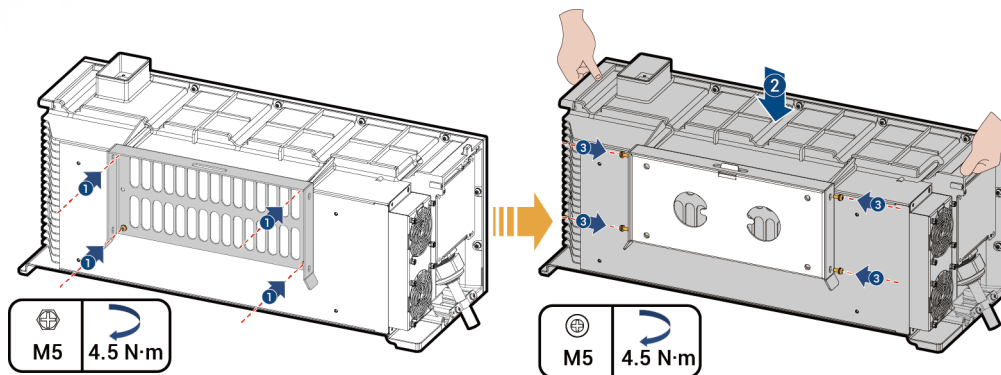
3

⚠ Fara

Följ noggrant de steg som beskrivs i detta dokument. Om detta steg inte följs kan det finnas högspänning på utrustningen efter att den har slagits på, och om du rör vid position 1 enligt bilden kan det leda till personskada.

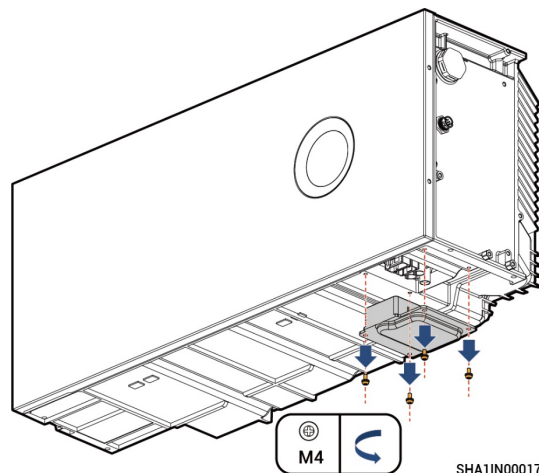


4

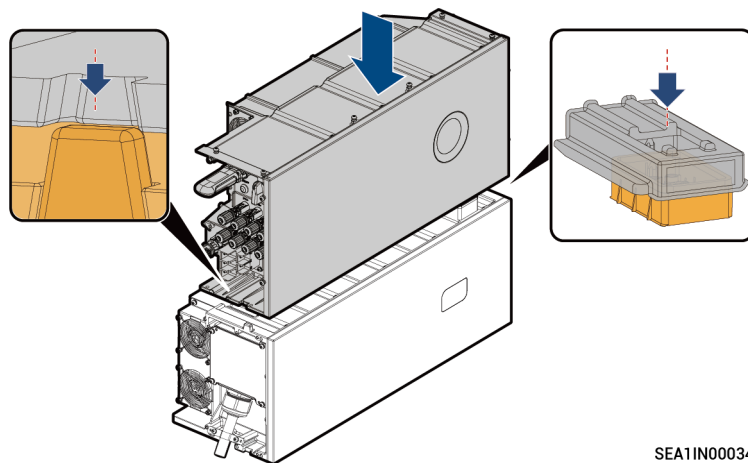


SEA1IN00023

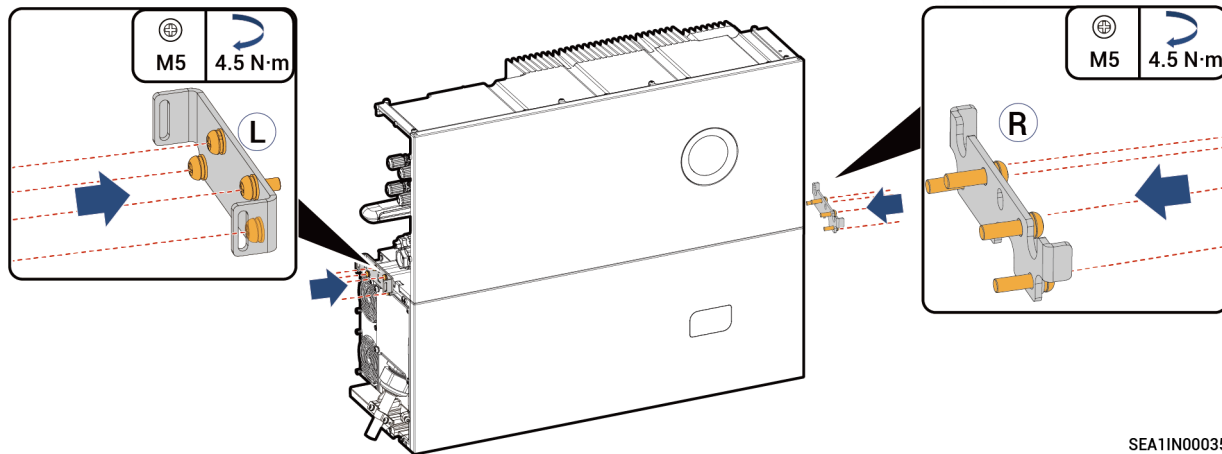
5



6



7



SEA11N00035

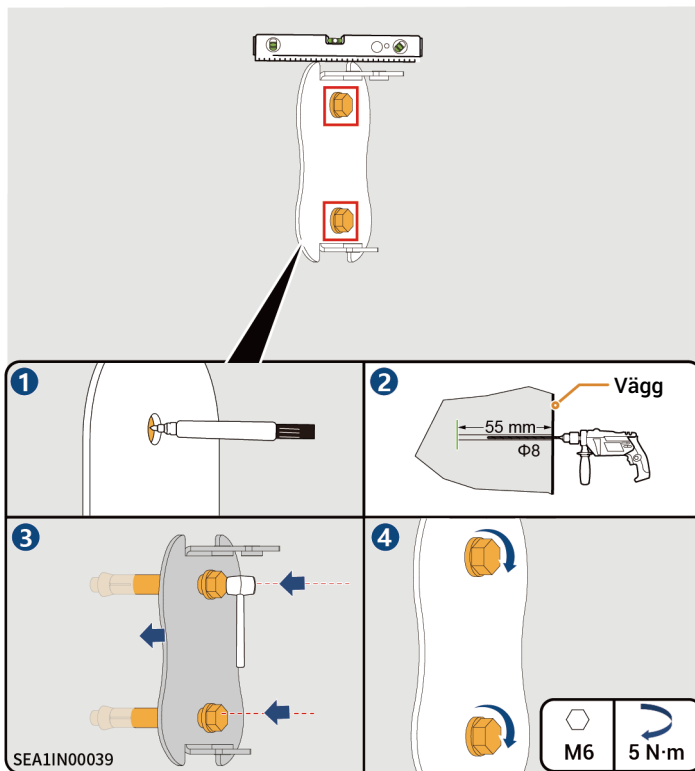
8 Anslut kabeln till växelriktaren.

Tips

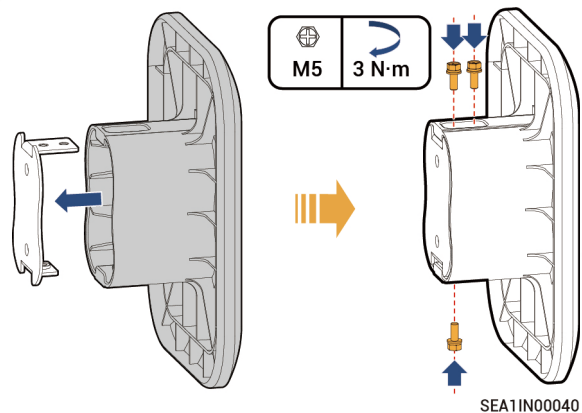
Se installationsguiden för SigenStor Home för detaljer om växelriktaren för motsvarande modell.

5 Installation av laddningsuttag och placering av laddkontakt

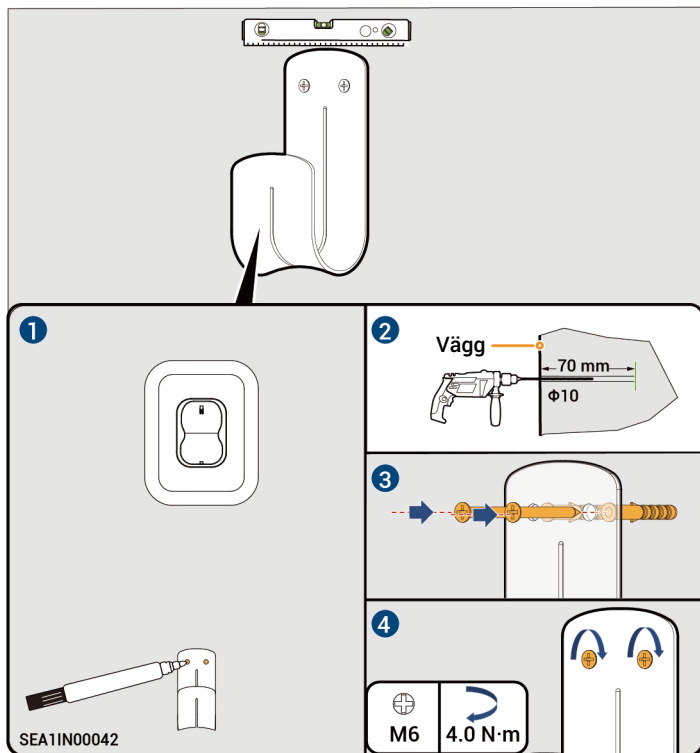
1



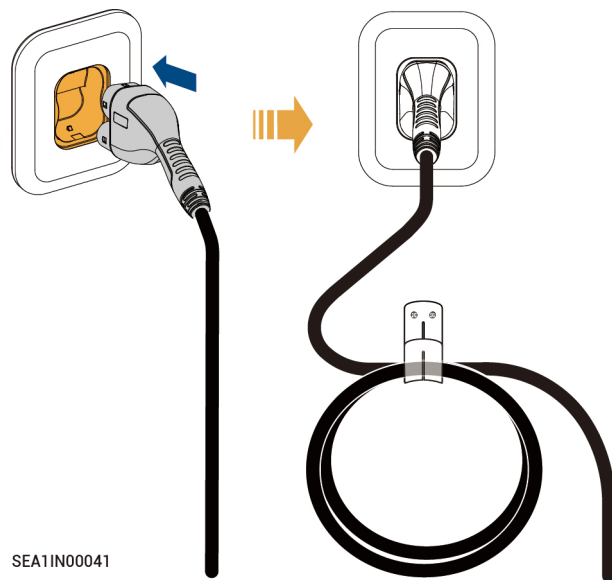
2



3

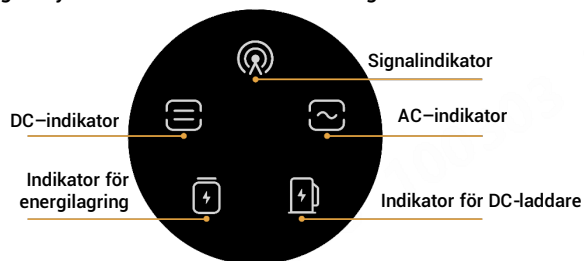


4



6 Ström på

1. Slå på uppströmsbrytaren för utrustningen.
2. Sätt växelriktarens "DC SWITCH" i läge "ON". (This step is not necessary for SigenStor AC)
3. Se indikatorstatus på frontpanelen på SigenStor EC/SigenStor AC/Sigen Hybrid för att kontrollera utrustningens driftstatus.



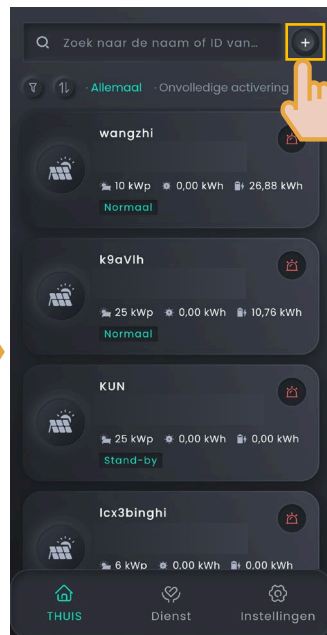
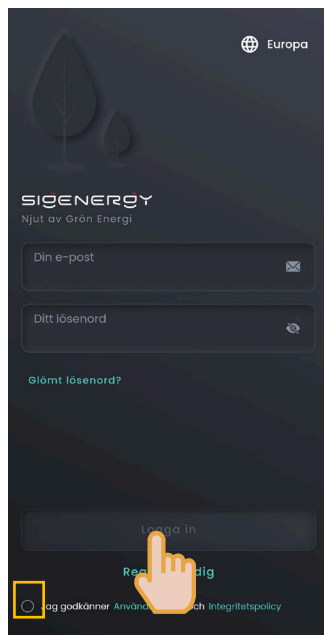
Indikator	Färg	Status	Status för SigenStor EVDC
	Grå	Av	Inte påslagen.
	Vit	Stadigt på	Påslagen men laddkontakten inte ansluten till fordonet.
	Grön	Stadigt på	<ul style="list-style-type: none"> Laddkontakten som är ansluten till fordonet. Laddningen är klar.
	Grön och orange	Blink	Laddar.
	Orange	Stadigt på	Alarmerande.
	Röd	Stadigt på	Utrustningsfel.

7 Skapa ett nytt system

- 1 Besök <https://www.sigenenergy.com> och gå till "Partner" →
"Registrera dig nu" och registrera dig för ditt konto.
- 2 Ladda ner mySigen-appen för att påbörja skapandet av ett nytt system för din utrustning.



Skapa nya system i både SigenStor EVDC och andra enheter



- Skapa ett nytt system enligt anvisningarna på skärmen.
- Se installationsguiden för SigenStor Home för motsvarande modell eller installationsguiden för motsvarande växelriktare för information om hur du använder den.

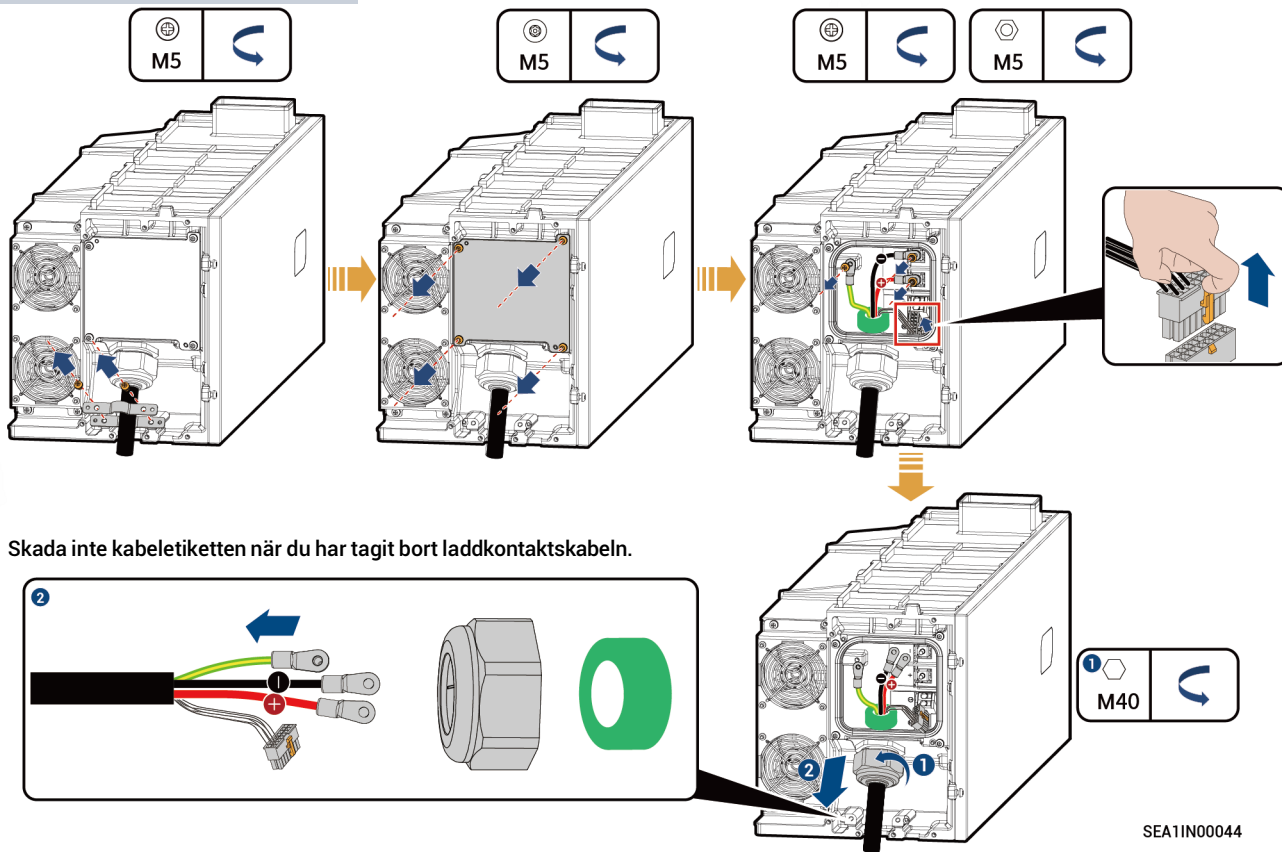
Tilllägg av SigenStor EVDC till ett befintligt kraftverk

Kontakta våra tekniska ingenjörer för att lägga till SigenStor EVDC till ett befintligt kraftverk.

■ Vanliga frågor

Hur tar man bort och installerar laddkabeln till SigenStor EVDC?

Dra ur laddkontaktskabeln.

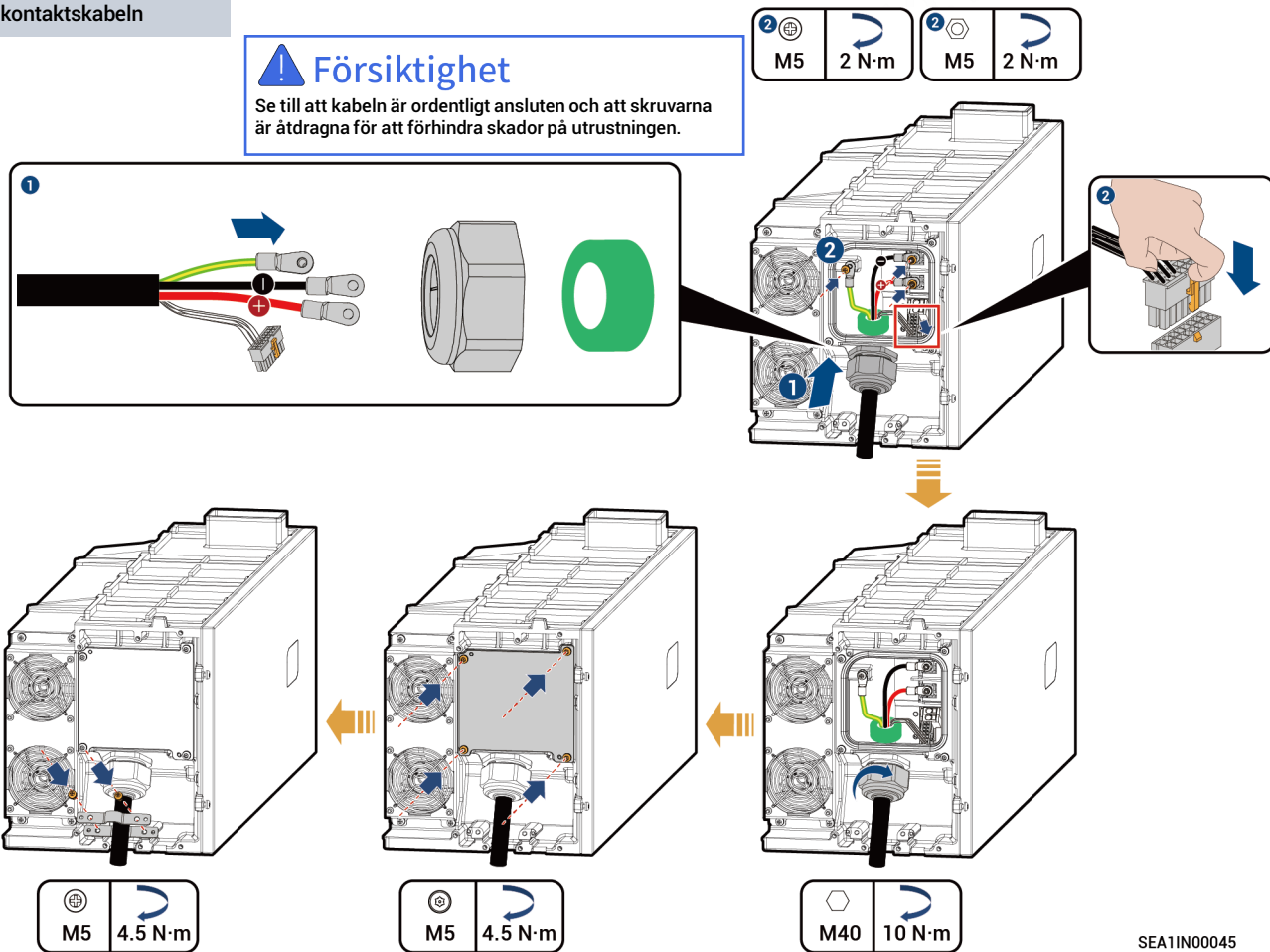


SEA1IN00044

Installera laddkontaktskabeln

⚠ Förstiktighet

Se till att kabeln är ordentligt ansluten och att skruvarna är åtdragna för att förhindra skador på utrustningen.



Sigenergy Technology Co., Ltd.



Website	LinkedIn	YouTube
---------	----------	---------

www.sigenergy.com



**Copyright © Sigenergy Technology Co., Ltd. 2024.
Med ensamrätt.**

Information i detta dokument kan innehålla förutsägelser om ekonomiska och operationella resultat, produktportfölj, ny teknik samt konfigurationer och funktioner hos produkter. Flera faktorer kan påverka verkligt utfall så att resultatet skiljer sig från förutsägelseerna. Därför ska information i detta dokument enbart ses enbart som referens och utgör varken offert eller acceptans. Sigenergy Technology Co., Ltd. kan ändra informationen när som helst utan föregående meddelande.